



## UTx210W Тепловизионный монокуляр Инструкция быстрого запуска

### ПРЕДИСЛОВИЕ

Благодарим вас за приобретение данного новейшего Тепловизионный монокуляр UTx210W. Для того чтобы безопасно и корректно применять данную продукцию, пожалуйста внимательно ознакомьтесь с данной инструкцией особенно с главой «Предостережение».

После прочтения данной инструкции рекомендуется хранить ее в доступном месте желательно вместе с прибором для дальнейшего использования.

### ОГРАНИЧЕННАЯ ГАРАНТИЯ И ОБЯЗАТЕЛЬСТВА

Компания Uni-Trend гарантирует, что в течение года с момента приобретения, продукция не будет иметь дефектов в материале и качестве изготовления. Даная гарантия не применяется к повреждениям, вызванными случайными авариями, небрежностью, злоупотреблением, модификацией, загрязнением и не надлежащим обращением. Дилер не может быть вправе давать какие-либо другие гарантии от лица компании Uni-Trend. Если вам потребуется сервисное обслуживание по гарантии в течение гарантийного периода, свяжитесь со своим продавцом напрямую.

Данная гарантия это единственный вид компенсации, который вам доступен. Компания Uni-Trend не несет ответственности за любой особый, косвенный, случайный или последующий ущерб и потери, вызванные любыми причинами и рассуждениями. Так как в некоторых зонах и странах не допускается ограничение косвенных гарантий на случайный и последующий ущерб, то вышеуказанное ограничение ответственности и условия могут на вас не распространяться.

## Предостережение

1. Используйте или храните продукцию при специальной температуре для работы и хранения во избежание повреждения.
2. Не направляйте продукцию на высокотемпературные объекты как солнце, лазерные устройства, сварочные установки и т.д.
3. Не стучите, не бросайте, и не трясите продукцию и аксессуары.
4. Не помещайте аккумулятор в места с высокой температурой или рядом с объектами с высокой температурой. Не допускать короткого замыкания в соответствии с полярностью аккумулятора. Не помещайте аккумулятор во влажную среду или воду.
5. Не используйте растворители и подобные жидкости на продукции или проводах.
6. Пожалуйста, соблюдайте следующие инструкции при протирке устройства:
  - Не оптические поверхности: Если необходимо используйте чистую и мягкую ткань для протирания не оптических поверхностей тепловизионного монокуляра.
  - Оптические поверхности: Избегайте загрязнения оптической поверхности линз при использовании тепловизионного монокуляра особенно избегайте касания линз руками, так как это может оставить следы на стекле линз и испортить слой покрытия оптики на стеклянной поверхности.
7. Когда используете устройство, старайтесь держать его устойчиво.
8. Пожалуйста, закрывайте колпачок для линзы и помещайте устройство и его аксессуары в переносную коробку, когда прибор не требуется.
9. Пожалуйста, не разбирайте прибор, чтобы избежать повреждения продукции и чтобы не потерять право на гарантию.
10. Ввиду разности партий материал и детали фактической продукции могут слегка отличаться от графической информации. Пожалуйста, учитывайте это в отношении получаемого товара.
11. Экспериментальные данные в инструкции являются теоретическими величинами и все из лабораторий компании Uni-Trend, предназначены только для справочной информации. Пользователи не должны использовать их в качестве основы для оформления заказов. Если у пользователей возникнут какие-либо вопросы, им следует связаться со службой поддержки.

## Содержание

|                            |    |
|----------------------------|----|
| 1. Представление продукции | 55 |
| 2. Особенности продукции   | 55 |
| 3. Перечень упаковки       | 55 |
| 4. Внешний вид             | 55 |
| 5. Кнопки                  | 56 |
| 6. Дисплей                 | 56 |
| 7. Меню                    | 57 |
| 8. Настройки               | 58 |
| 9. Мобильное приложение    | 59 |
| 10. Подзарядка             | 59 |
| 11. Устранение проблем     | 59 |

## 1. Представление продукции

UTi210W является компактным, портативным и легким в использовании тепловизионным монокуляром с широким диапазоном применения. Он оснащен встроенным высокочувствительным инфракрасным детектором, имеет износостойкое проектирование, что делает его подходящим для среднего и дальнего наблюдения. Является идеальным устройством для внешнего ночного видения.

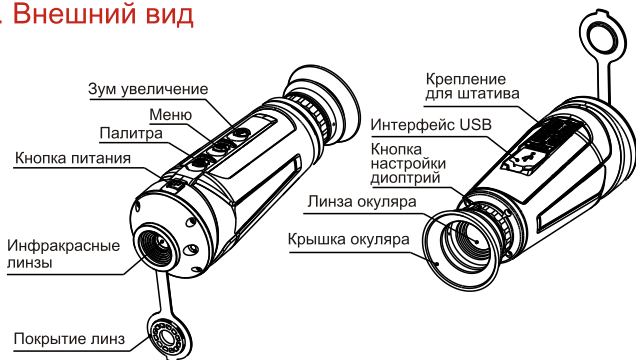
## 2. Особенности продукции

- Высокочувствительный инфракрасный детектор, точно определяет цель.
- 640\*400 высокое разрешение OLED дисплей, комфортное наблюдение.
- Режим PIP (картинка в картинке), подсвечивает цель.
- Wi-Fi соединение, передача термальных изображений в реальном времени.
- Степень защиты Ip67, прочность и надежность.

## 3. Перечень упаковки

| Предметы                    | Количество |
|-----------------------------|------------|
| Тепловизионный монокуляр    | 1          |
| Провод USB                  | 1          |
| Инструкция быстрого запуска | 1          |

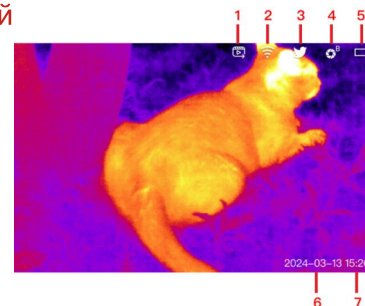
## 4. Внешний вид



## 5. Кнопки

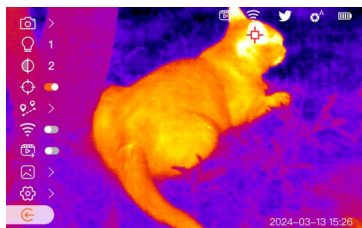
| Кнопки  | Текущее состояние | Короткое нажатие        | Длинное нажатие                  |
|---------|-------------------|-------------------------|----------------------------------|
| Питание | Питание выкл      | /                       | Питание вкл                      |
|         | Главный интерфейс | Калибровка затвора      | Питание выкл                     |
|         | Панель меню       | Возврат в главное меню  | Питание выкл                     |
| Палитра | Главный интерфейс | Переключение палитры    | Переключение режима съемки       |
|         | Панель меню       | Вверх                   | Вверх быстро                     |
| Меню    | Главный интерфейс | Открыть меню            | /                                |
|         | Панель меню       | Подтвердить             | Возврат                          |
| Зум     | Главный интерфейс | Цифровое увеличение Зум | Картинка в картинке PIP вкл/выкл |
|         | Панель меню       | Вниз                    | Вниз быстро                      |

## 6. Дисплей



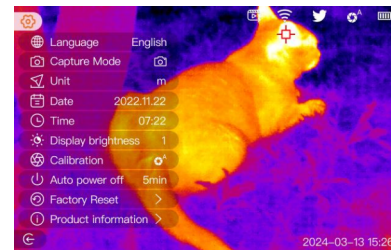
| Предметы | Описание         | Предметы | Описание               |
|----------|------------------|----------|------------------------|
| 1        | Вывод видео      | 5        | Состояние аккумулятора |
| 2        | Wi-Fi            | 6        | Дата                   |
| 3        | Контроль яркости | 7        | Время                  |
| 4        | Режим калибровки |          |                        |

## 7. Меню



|                                   |  |
|-----------------------------------|--|
| Снятие фото                       | Коротко нажмите на кнопку Меню чтобы снять фото или записать видео.  |
| Контроль яркости                  | Можно настроить 5 уровней яркости термического изображения.  |
| Контроль контраста                | Можно настроить 5 уровней контраста термального изображения  |
| Термическое отслеживание          | Отслеживающий маркер отображается на дисплее для автоматического показа наиболее теплых зон когда включен режим Термическое отслеживание.    |
| Вероятностное измерение дальности | Расчет предположительного расстояния видимой цели.   |
| Wi-Fi                             | Подключитесь к точке раздачи Wi-Fi устройства и используйте мобильное приложение, когда данная функция в состоянии ON.                       |
| Вывод Видео                       | Используйте Type-C порт для подключения внешнего экрана, изображения и видео появятся на внешнем экране когда данная функция в состоянии ON. |
| Галерея                           | Войдите, чтобы просмотреть изображения и видео   |
| Настройки                         | Вход в настройки языки, единицы, дата, время и т.д.  |

## 8. Настройки



|                        |   |
|------------------------|---|
| Языки                  | Китайский/Английский  |
| Режим снимков          | Фото снимки/Запись видео  |
| Единицы                | м/ г д  |
| Дата                   | Настройка даты устройства   |
| Время                  | Настройка времени устройства  |
| Яркость дисплея        | Яркость регулируется от уровня 1 до уровня 5  |
| Калибровка             | Авто затвор, ручной затвор, режим фоновой калибровки и текущей калибровки отображается на верхней правой стороне главного интерфейса. |
| Автоматическое питание | Установите автоматическое питание и выключение по необходимости.  |
| Заводской сброс        | Восстановление настроек по умолчанию в устройстве.  |
| Информация о продукции | Просмотр модели продукции, версии ПО/встроенного ПО и т.д.  |

## 9. Мобильное приложение

### Шаг 1

Для iOS, пожалуйста, найдите и скачайте "Thermal Xplorer" в APP Store .

Для Android найдите "Thermal Xplorer" в Google Play Store или скачайте с официального сайта компании Uni-T.



iOS скачать



Android скачать

### Шаг 2

- Включите точку доступа Wi-Fi на устройстве .
- Ищите точки доступа "UT x210W\*\*\*\*" на смартфоне.
- Введите пароль 12345678 для соединения с Wi-Fi.
- Войдите в приложение для получения функции трансляции на экран в реальном времени, уделенного просмотра, скачивания изображений и т.д.

Пометка: С целью поддержания стабильной передачи данных, пожалуйста, старайтесь сохранять расстояние соединения в пределах 10м, и убедитесь что на пути сигнала нет препятствий.

## 10. Подзарядка

Устройство поддерживает прямую зарядку от адаптера питания 5V/2A, индикаторы показывают следующим образом, когда используется порт Type-C для зарядки устройства.

- Включен не мигающий красный свет, устройство начало заряжаться.
- Включен не мигающий зеленый свет, устройство полностью заряжено.

## 11. Устранение проблем

Пожалуйста, сверяйтесь и осуществляйте поправки согласно с предложениями в списке если появляются какие либо проблемы. Если имеется проблема, которая не указана в списке, или сбой не может быть исправлен самостоятельно, пожалуйста, отправьте устройство обратно на завод или свяжитесь с продавцом.

| Проблемы   | Возможные причины  | Решения  |
|--|--|--|
| Устройство не включается                                       | Недостаточный заряд аккумулятора   | Зарядите аккумулятор   |
| Устройство не заряжается внешним источником питания            | Потеря соединения адаптера   | Подключить повторно  |
|  | USB провод поврежден   | Замените провод USB  |
| Слишком темно невидно изображения                              | Низкая яркость экрана  | Настройте яркость экрана   |
| Размытые изображения с неровными линиями или фоном             | Необходима калибровка  | Откалибруйте согласно инструкции эксплуатации  |
| Значки чистые, но изображения размытые                         | Пыль или лед внутри или снаружи линзы  | Протрите внешнюю оптическую поверхность мягкой тканью, или подержите прибор в теплой и сухой среде более 4 часов |
| Устройство не соединяется со смартфоном                        | Неверный пароль WiFi   | Введите правильный пароль  |
|  | Слишком много сетей WiFi в пределах досягаемости устройства, что может стать причиной помех  | Переместите устройство в зону с меньшим количеством сетей WiFi и повторите соединение                            |
| Сигнал WiFi исчезает или прерывается.                          | Устройство вне зоны досягаемости WiFi и возможно наличие преград между устройством и смартфоном  | Переместите устройство в 10м зону с сигналом WiFi и убедитесь что на пути сигнала нет преград.                   |
| Низкое качество изображений или сокращенный спектр обнаружения | Может быть вызвано изменяющимися погодными условиями (дождь, снег, туман)  |  |
| Низкое качество изображения при низких температурных условиях  | Температурный контраст является ключевым фактором, влияющим на способность отображения в устройствах тепловизионного изображения. При температурах условиях выше нуля обозреваемые объекты среда и фон нагреваются по-другому из-за различной термической проводимости, что становится результатом высокого температурного контраста, тем самым улучшая качество изображения.<br>При температурных условиях ниже нуля, обозреваемый объект, фон обычно охлаждаются к примерно одинаковым температурам. Температурный контраст сильно уменьшается, и качество изображения значительно снижается, что свойственно оборудованию с термическим изображением. |  |

Содержание данной инструкции может быть изменено без предварительного извещения